

**HG**  
GUNDAM 00



GN-006

# CHERUDIM GUNDAM

1/144 SCALE MODEL HG GUNDAM 00-24

ケルディムガンダム

●写真はイメージです。

遠距離からの射撃戦に特化したガンダム。ガンダムデュナメスの発展機であり、基本性能が底上げされて、攻撃力と共に命中精度も高められている。遠距離射撃を行うスナイブモードでは、コクピット内に射撃用のシステムが現れ、マスターがコクピット内で「撃つ」という動作を行う操作システムも、デュナメスから引き継いでいる。大きく変更された点は、防御及び格闘戦装備がある。防御では、全身にマウントされたGNシールドビットが使用され、全方位に対する防御が可能となった。また、格闘戦においては、デュナメスの運用データを解析した結果を踏まえ、格闘戦用武器が廃止され、かわりに近距離戦用のGNビームピストルIIに敵のビームサーベルを受けられる機能が追加された。同時にGNスナイパーライフルIIも折りたたんでの運用が可能となり、取り回しが便利になっている。この状態の射撃は、三連バルカンモードとなり、近距離の多数の敵に有効な武器になっている。



## PILOT

### ロックオン・ストラトス

(ライル・ディランディ)

LOCKON STRATOS

ハロと共にケルディムガンダムを駆り戦う、新生ソレスタルビーイングのガンダムマスター。ひと足早く新生ソレスタルビーイングに合流した刹那にスカウトされ、仲間に加わる。国連軍との戦いで死亡したロックオンことニール・ディランディは、彼の双子の兄にあたる。そのため、幼い頃にテロにあい家族を失った境遇は、兄と同じだ。ライルは、現在の地球連邦政府に対して、賛同する立場にいない。メンバーとなった彼は、兄の意志と共にロックオンの名を受け継ぐが、個々の人間関係の中では、兄の代わりではなく、ライル・ディランディとして生きようとする。戦闘におけるセンスは、非常に高く、特に兄譲りの遠距離射撃技能は、抜き出ている。



●この商品には、「HG ケルディムガンダム」が1セット入っています。  
●写真の完成品は塗装してあります。

# 警告 (けいこく)

保護者の方へ 必ずお読みください。

●小部品があります。誤飲・窒息の危険がありますので、3才未満のお子様には絶対に与えないでください。

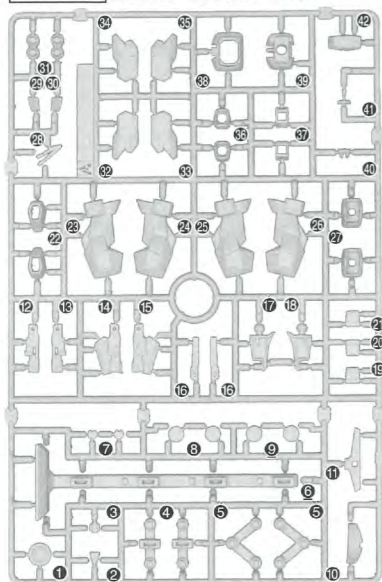
# 注意 (ちゅうい)

●縁部が鋭い箇所がありますので、注意してください。●先端が尖っている箇所がありますので、注意してください。●部品はきれいに切り取り、切り取ったあとのクズは捨ててください。●袋を頭からかぶったり、顔を覆ったりしないでください。窒息する恐れがあります。

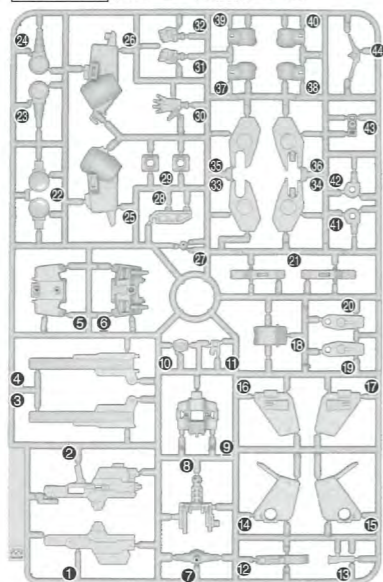
塗装をするところ	シールの番号	テカールの番号	反対側に取り付けるパーツ	両側と同じパーツを取り付ける	向きに注意して取り付ける	ピスの締めすぎに注意
切り取る場所	部品を数値の個数作ります	先に組み立てます	後に組み立てます	90度に合わせて回転させます	どちらかを選んで取り付ける	反対側も同じように貼がします

## パーツリスト (X印は使用しないパーツです。)

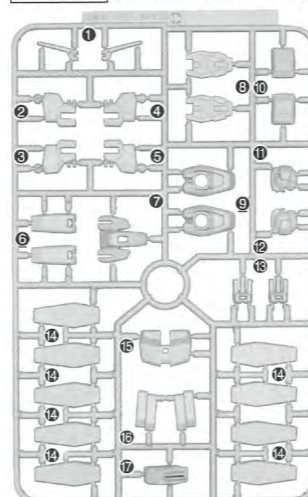
Aパーツ (スチロール樹脂: PS)



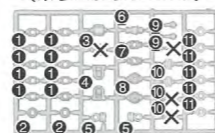
Bパーツ (スチロール樹脂: PS)



Cパーツ (スチロール樹脂: PS)



PC-001 (ポリエチレン: PE)



- シール ..... 1
- PETシール ..... 1 (PET樹脂: PET)

## 《組み立てる時の注意》

- 組み立てる前に説明書をよく読みましょう。
- 部品は番号を確かめ、ニッパーなどできれいに切り取りましょう。
- 塗装にはより安全な「水性塗料」のご使用をおすすめします。

1 **<1>** ※PC4はボディの内側に入り込まないよう注意してください。

1 **<2>** ※穴が後ろになります。

1 **<3>**

1 **<4>**

1 **<5>**

1 **<2>**

1 **<4>**

2

3 **<1>**

3 **<2>**

3 **<1>**

4 **<1>**

4 **<3>**

5 **<1>**

4 **<2>** ※奥までしっかりと、はめ込みます。

4 **<2>**

5 **<2>** ※奥までしっかりと、はめ込みます。

5 **<1>**

**5**  
**(3)**

A33 PC10 A42 PC5 A37  
B30 B31 A19 A21  
(選んで取り付け)  
5 (2)

**6**

2 で作った頭部  
1 で作ったボディ  
4 で作った右腕  
5 で作った左腕  
3 で作ったGNスナイパーライフルII

**9**  
**(3)**

PC11 B42  
裏返します  
B35 B36  
裏返します  
A8 (シール)

**9**  
**(4)**

PC1 B38 B37 PC11  
A47 9 (3)  
※まっすぐ差し込んでください。  
9 (2) 7

**10**  
**(1)**

PC7 B8 B9 B7  
〈上から見た図〉

**10**  
**(2)**

A42 C17 C16

**7**  
**x2**  
2個作る

PC8 C9  
裏返します  
C1 C8  
※きれいに切り取ります。

**8**  
**(1)**

A22 PC1 A18 A24 PC1

**8**  
**(2)**

B21 A25 8 (1)  
※ピンを切り取らないように注意してください。  
(後に組む)

**8**  
**(3)**

PC11 B41 B34 B33 A8 (シール)  
裏返します  
裏返します

**10**  
**(3)**

PC7 (先に組む) C15 B10 10 (2)  
〈横から見た図〉  
(向きに注意)

**12**

6 A39 11  
※バンダイプラモデルアクションベース2 (別売り) 差し込み用 (丸型) BA4-A9

**13**  
**(2)**

13 (1)

**13**  
**(1)**

C14 C14

**8**  
**(4)**

A47 8 (3) 8 (2)  
※まっすぐ差し込んでください。

**7**

PC1 B39 PC11 B40 C14

**9**  
**(1)**

A22 PC1 A17 A23 PC1  
(後に組む)

**9**  
**(2)**

A26 B21 9 (1)  
※ピンを切り取らないように注意してください。  
(後に組む)

**11**

x2 PC9 (2個作る) C10 8 (2) 9 (1)  
10 で作った腰部  
8 で作った右脚  
9 で作った左脚

**13**  
**(1)**

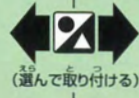
A1 (シール) B12 B26 B25  
(向きに注意)

**13**  
**(1)**

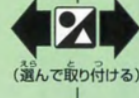
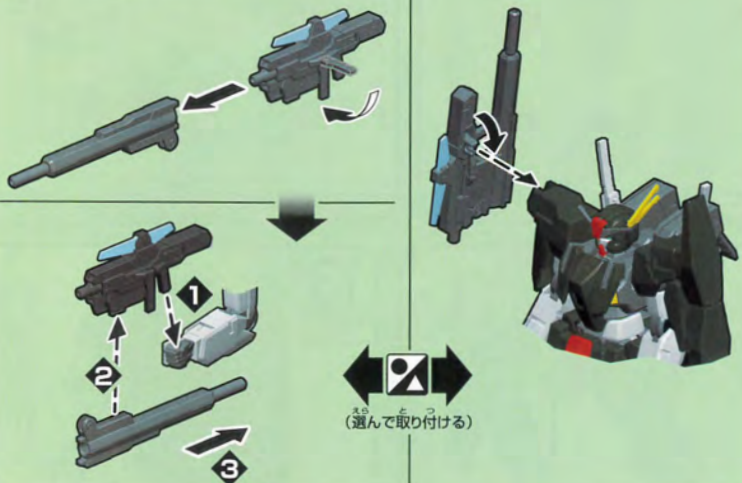
C14 C14

14

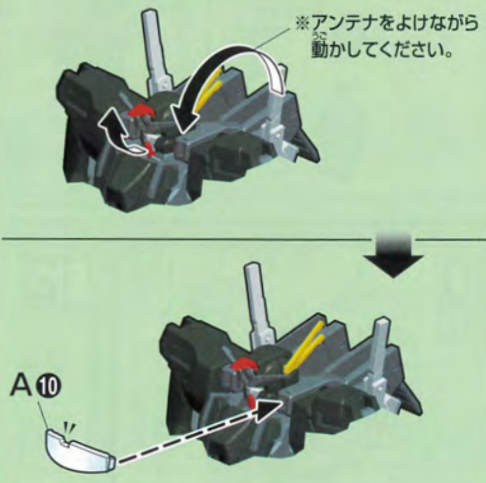
（左手にも装備できます）



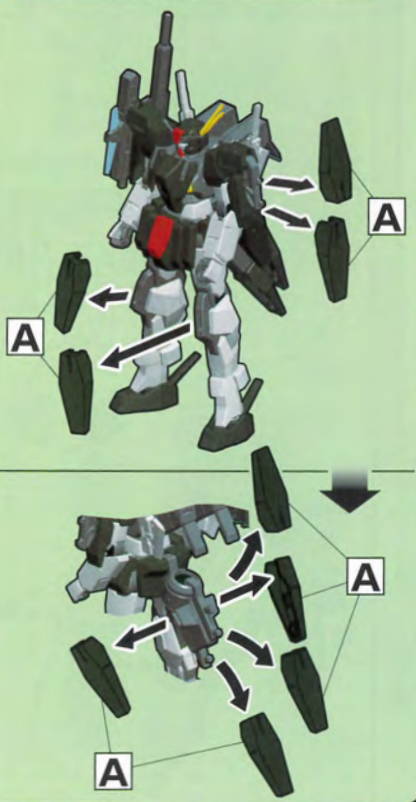
15 さんぜん 三連バルカンモード



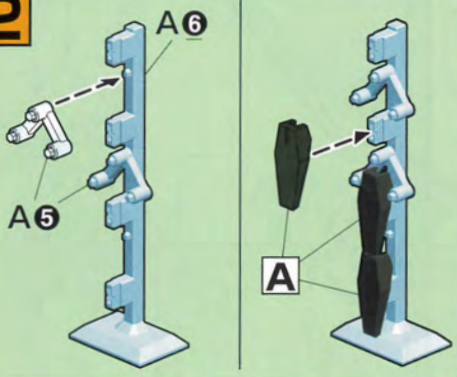
16 てんかい フォロスクリーン<sup>てんかい</sup>の展開



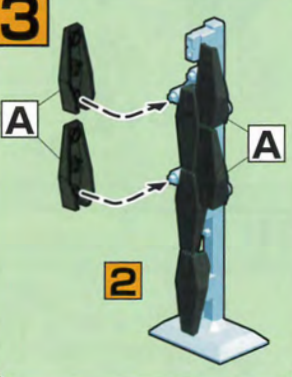
1 てんかい GNシールドビット<sup>てんかい</sup>の展開



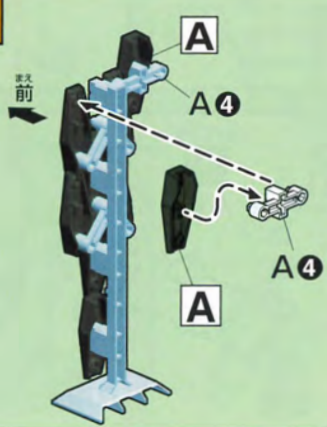
2



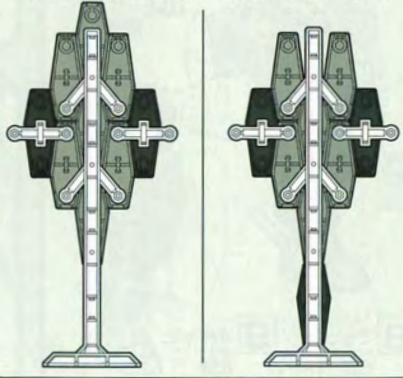
3



4



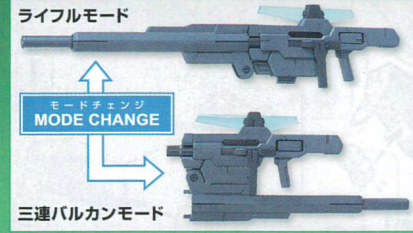
〈ビットは組み替えることができます。〉



『これが・・・こいつがッ! 人間のやることか!』

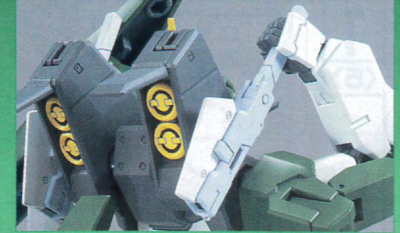
1 GNスナイパーライフルII

遠距離精密射撃用のライフル。デュナメスが装備しているライフルの発展型であり、基本性能がアップしているだけでなく、中央部から銃身を二つ折りにすることで、三連バルカンモードとなり、中距離や近距離での戦闘に使用しやすくなっている。



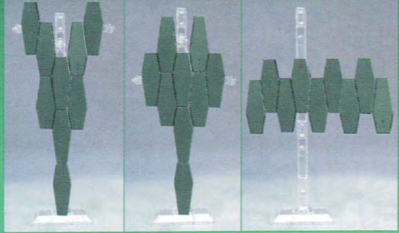
2 GNビームピストルII

背中に二丁マウントされたピストル。小型火器であるため威力は低いですが、取り回しがやすく連射も可能。また、銃身の一部に耐ビームコーティングがほどこされており、敵のビームサーベルを受けることが出来る。剣を装備しないケルディムは、このピストルで格闘戦を行う。



3 GNシールドビット

全身にマウントされたGNシールドビットは、個々が本体から離れ、独自に遠隔操作可能である。これらは、シールドとして防御に使用されるだけでなく、ビームガンを内蔵しており攻撃にも使用される。ケルディム独自の武装であり、その能力には、まだ秘められたモノがある。



●ビットを自由に組み合わせてディスプレイ可能。

4 フォロスクリーン

バックパックに収納されたフォロスクリーンは、トランザムでのシューティング時に頭部前面に展開される。ここにシューティングに必要なあらゆる情報が、高速で計算処理され、マスターに伝えられる。正確なデータと高確率の事象予測により、驚異的な命中精度を発揮する。



REAR



FlashBack 1st Season  
フラッシュバック  
ファーストシーズン

ライルの兄であるロックオン(ニール・ティランディ)は、国連軍との最終決戦に片目を負傷したまま出撃し、GNアームスタイプDで国連艦隊を増減寸前に追い込む。しかし突如現れた仇敵アラー・アル・サーセスに対し、負傷した右目はハンデとしてあまりに大きく、ガンダムデュナメスは大破してしまう。相棒のハロにデュナメスの太陽炉を託した彼は、GNアーマーの残骸に向かい、最後の狙撃を決意する。殺された家族のため、未来に生きる弟ライルの為に・・・

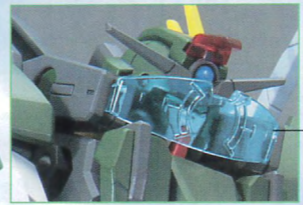


GN ARM TYPE-D  
+ GUNDAM DYNAMES

HG GNアームスタイプD +ガンダムデュナメス(発売中)



ケルディムガンダム  
型式番号: GN-006  
頭頂高: 18.0m  
本体重量: 58.9t  
武装: GNスナイパーライフルII  
GNビームピストルII  
GNシールドビット



4 HOLOSCREEN

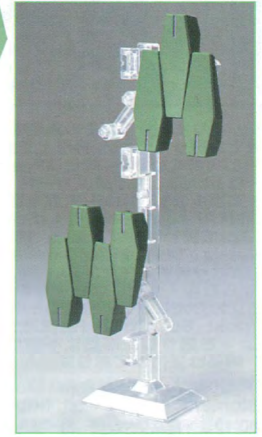
2 GN BEAM PISTOL II

GN DRIVE

GNドライブは腰後方、GNシールドビットに守られるように搭載されている。



3 GN SHIELD BIT



1 GN SNIPER RIFLE II

CHERUDIM GUNDAM

COLOR GUIDE

● 本体等ホワイト部	● 本体等グリーン部	● アンテナ等イエロー部	● 腰等レッド部	● レンズ部等ダークグリーン部	● 目ライトグリーン部	● 額内センサーブルー部	● 額クリアレッド部	● 武器等クリアブルー部	● 武器ライトブルー部	● 関節、武器グレー部	● 武器ダークグレー部	● よりリアルに仕上げたい方は、左の基本色をご覧ください。 ● 塗装には、より安全な「水性塗料」のご使用をおすすめします。 ※ カラー配合値は参考値であり、写真とカラーガイドの色は異なる場合があります。
ホワイト (100%) + ネービーブルー (少量)	ディトナグリーン (60%) + ブラック (25%) + ホワイト (15%)	イエロー (60%) + ホワイト (30%) + オレンジ (10%)	モンザレッド (100%)	ネービーブルー (80%) + ディトナグリーン (20%)	ホワイト (90%) + ディトナグリーン (10%) + スカイブルー (少量)	スカイブルー (100%)	クリアレッド (100%)	クリアブルー (100%)	ホワイト (85%) + ミディアムブルー (10%) + パープル (5%)	ニュートラルグレー (65%) + ミディアムブルー (25%) + ブラック (5%) + パープル (5%)	ミッドナイトブルー (60%) + ホワイト (20%) + ミディアムブルー (20%)	