

HG
GUNDAM THE ORIGIN
1/144 SCALE

機動戦士ガンダム
THE ORIGIN
MSD
MOBILE SUIT DISCOVERY



RGM-79KC GM INTERCEPT CUSTOM
E.F.S.F. MASS-PRODUCED MOBILE SUIT
HG 1/144 ジム・インターセプトカスタム
GM INTERCEPT CUSTOM

RGM-79KC GM INTERCEPT CUSTOM ジム・インターセプトカスタム

RGM-79SC ジム・スナイパーカスタムはRGM-79ジムの総合性能向上型で、RX-78タイプ機と同等のスペックを誇っていた。このRGM-79SCをベースに中間迎撃と艦隊護衛用に開発されたのがRGM-79KC ジム・インターセプトカスタムである。RGM-79HC ジム・ガードカスタムが防御力を強化したのに対し、本機は背部に追加武装ユニット「フェロウ・ブースター」を装備する点の特徴となっている。追加武装ユニットはジムの行動範囲の拡大と攻撃力の向上を目的に数種が開発され、RGM-79KCはフェロウ・ブースターを装備するために、頭部、ランドセル、脚部などの仕様変更が行われている。本機はフェロウ・ブースターとともにレビル艦隊を含む3艦隊に配備され、ア・バオア・クー攻略戦に投入されたという記述が残されている。

The RGM-79SC GM Sniper Custom was an overall enhanced version of the RGM-79 GM and had capabilities that matched those of the RX-78 type Mobile Suits. The RGM-79KC GM Intercept Custom was developed using the RGM-79SC as its base and customizing it for mid-range interceptions and to escort fleets. While the RGM-79HC GM Guard Custom was manufactured with a focus on increasing defensive capabilities, this MS was differentiated from its variants by being equipped with an additional armament unit, called a Fellow Booster. Various types of other additional armaments were also developed with an aim to expand the GM's range of activity and boost their offensive capabilities, and changes have been made to the specifications and forms of the head, backpack and leg units of the RGM-79KC to equip the Fellow Booster. Records state that the Mobile Suits were deployed to three fleets, including Revil's, and were sent to the Battle of A Baoa Qu.

SPEC
型式番号 MODEL NUMBER: RGM-79KC
頭頂高 HEAD HEIGHT: 18.0m

*データは劇中の設定です。
* The figures above are based on the models from the story.

* 画像の完成品は塗装してあります。
* この商品には、「HG 1/144 ジム・インターセプトカスタム」が1体のみ入っています。
* 画像と商品とは多少異なりますのでご了承ください。
* The completed product in the image has been painted.
* This package contains one set of "HG 1/144 GM INTERCEPT CUSTOM" only.
* The actual product may vary slightly from the images.



頭部 HEAD
頭部の追加装甲バイザーは開閉式で、近接戦闘時はバイザーを下ろしてメインカメラを保護する。
The additional armor visor on the head can be opened and closed and is lowered to protect the Main Camera in close combat.



ビーム・スプレーガン
BEAM SPRAY GUN
ジムシリーズの標準装備。ビーム・ライフルよりもビームの集束率と出力は低下したが、連射性能は向上している。
Standard equipment used by the GM series. Although their beams lack in convergence and output compared to beam rifles, their rapid-fire capabilities have been enhanced.



脚部スラスタ LEG THRUSTER UNITS
脚部にはRGM-79SCと同規格のスラスタが搭載されている。この装備のみでもRGM-79以上の機動力をもつ。
Thrusters of the same standards as the RGM-79SC are added to its legs. This equipment allows the MS to have higher mobility than the RGM-79.



ランドセル BACK PACK
フェロウ・ブースターを装備するため、RGM-79SC仕様のランドセルは、RGM-79のランドセルに換装されている。
The RGM-79SC edition backpack has been replaced with one for the RGM-79 in order to equip the Fellow Booster.



ビーム・サーベル
BEAM SABER
ビーム・サーベルは、フェロウ・ブースターを装備する際に干渉しないよう、腰の中央部にあるラックにマウントする。
The Beam Sabers are mounted on a rack in the center of the waist section to avoid interference when equipped with the Fellow Booster.



MARKINGS ①～⑩の番号はマーキングシールの番号です。□両腕、両肩または両脚とも同様に貼ります。●反対側も同様に貼ります。
① to ⑩ are the numbers of the marking stickers. □ Apply the stickers to both arms, shoulders or legs in the same manner. ● Apply the stickers to the opposite side in the same manner.

マーキング



* 余ったマーキングシールはお好みで使用してください。 * マーキングシールの余白部分をカットして貼るとよりリアルになります。
* Please use remaining marking stickers as you like. * Cut the blank space of the marking stickers for a more realistic appearance.

COLOR GUIDE

- 本体等ホワイト部** Body (White part):
ホワイト(White) 100%
イエロー(Yellow) 少量 (small dose)
+オレンジイエロー(Orange yellow) 少量 (small dose)
- 本体等グレー部** Body (Gray part):
グレー(Gray) 50%
+ブラック(Black) 30%
+ココアブラウン(Cocoa brown) 20%
- 本体等イエロー部** Body (Yellow part):
ホワイト(White) 50%
+オレンジイエロー(Orange yellow) 30%
+イエロー(Yellow) 20%
- 本体等パープル部** Body (Purple part):
ホワイト(White) 90%
+パープル(Purple) 10%
+グレー(Gray) 少量 (small dose)
- 本体等ダークグレー部** Body (Dark gray part):
グレー(Gray) 70%
+ブラック(Black) 20%
+ブルーグレー(Blue gray) 10%
- センサー レッド部** Sensor (Red part):
シャインレッド(Shine red) 100%

* 一部の画像は「バンダイプラモデルアクションベース5 (別売)」を使用しています。 * ここに掲載されている情報は2018年11月現在のものです。
* Some images show the product on the Action Base 5 (sold separately). * The information is current as of November, 2018.

GUNDAM.INFO Search
www.gundam.info
バンダイホビーサイト | www.bandai-hobby.net/
Any fees accrued by your access method and connection to the website are your own responsibility.
バンダイホビーサイト | www.bandai-hobby.net/

5055352



警告 (けいこく)

保護者の方へ 必ずお読みください。

- 小部品があります。誤飲・窒息の危険がありますので、3才未満のお子様には絶対に与えないでください。

注意 (ちゅうい)

- 縁部が鋭い箇所がありますので、注意してください。
- 先端が尖っている箇所がありますので、注意してください。
- 部品はきれいに切り取り、切り取ったあとのクズは捨ててください。
- 袋を頭からかぶったり、顔を覆ったりしないでください。窒息する恐れがあります。

WARNING

Parents and guardians, read the following instructions before use.

- CHOKING HAZARD - Small parts. Not for children under 3 years.

CAUTION

- Pay attention to sharp parts and edges.
- Pay attention to sharp parts. Be careful when handling.
- Cut the necessary parts from the sprue carefully, and discard the remnants.
- To avoid suffocation, do not put the plastic bag over your face.

《組み立てる時の注意》●組み立てる前に説明書をよく読みましょう。●部品は番号を確かめ、ニッパーなどできれいに切り取りましょう。●塗装には、より安全な「水性塗料」のご使用をおすすめします。●尖った先端や薄い縁端部に触れながらの組み立てには十分ご注意ください。●この商品に道具類は入っていませんので、別にご用意ください。

《Notes on assembly》●Carefully read the instructions before assembling. ●Check the part numbers, and cut them cleanly with nippers. ●Use of water-based paint is recommended for safety reasons. ●Pay extra attention when handling sharp points and edges. *Tools are not included.

※部品の向きや左右など、イラストをよく見て組み立ててください。
*Refer to the illustrations and pay attention to parts orientation/direction during assembly.

※形状が似ている部品がありますので番号を確認し、順番に組み立ててください。
*Some parts may be difficult to distinguish from one another. Check the part numbers and follow the assembly order.

組み立て中に使用されているアイコン
Symbols used in instructions

x2 部品を数値の個数作る
Build specified number of parts.

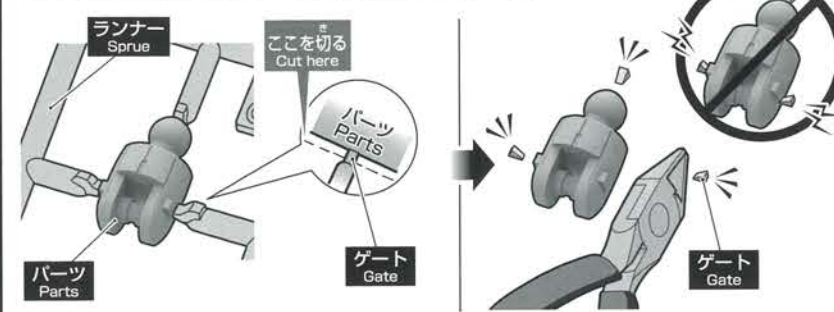
1 シールの番号
Sticker number

● 後から組み立てる
Assemble this part later.

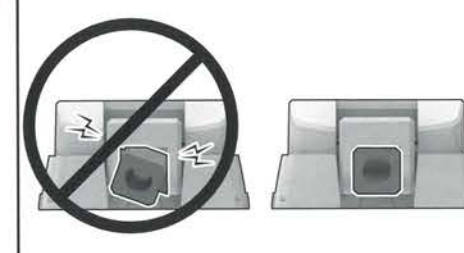
✂ 切り取り注意
Do not cut.

1 1→2の順番で組み立てる
Assemble in numerical order 1, 2...

各部品はニッパーなどで、きれいに切り取りましょう。
Use modeling nippers to trim the excess sprue from each part.



PC部品は軟質素材のため、つぶさないようにしっかり取り付けましょう。
PC(polycap) parts are made of a soft material. Take care not to crush them during assembly.



PARTS LIST

※×印は使用しないパーツです。
X indicates parts not needed.

| | | | | |
|--------------------------|----------------------------|----------------------------|----------------------------------|--------------------------------|
| Aパーツ A Parts (PS) | B1パーツ B1 Parts (PS) | Cパーツ C Parts (PS) | Dパーツ D Parts (PS) | E1パーツ E1 Parts (PS)(x2) |
| シールA Stickers A | シールB Stickers B | B2パーツ B2 Parts (PS) | F1パーツ F1 Parts (PS) | F2パーツ F2 Parts (PS) |
| | | | H1パーツ H1 Part (PS) | PC-001 PC-001 (PE) |
| | | | SB-13パーツ SB-13 Parts (PS) | |

※クリアパーツの中には、製造工程上気泡が入っているものがありますがご了承ください。*Bubbles may be present in the clear parts from manufacturing.

BODY

パーツの向きや形状に注意してください。
Make sure that the parts are facing the right ways and in the right positions.

HEAD

1. Attach H13 to B14.

2. Attach B16 to H13.

3. Attach A23 to B16.

4. Attach A22 to A23.

(通んで取り付ける)
Select a part to attach.

(切り取り注意)
Do not cut.

FEET

×2 (2個作る)
Build two sets.

1. Attach PC3 to C6.

2. Turn the part (向きをかえます).

3. Attach B16 (B26) to PC3.

4. Attach D9 to B16.

5. Attach D8 to D9.

WAIST

1. Attach C16 to D10.

2. Attach PC1 to D14.

3. Attach D10 to PC1.

4. Attach D10 to D14.

5. Attach F17 (F27) to D10.

6. Attach F123 (F23) to D10.

×2 (2個作る)
Build two sets.

LEFT LEG

1. Attach C6 to F19.

2. Attach F18 to F19.

3. Attach C7 to F18.

4. Turn the part (向きをかえます).

5. Attach B14 to C7.

6. Attach PC1 to B14.

7. Attach B13 to PC1.

LEFT ARM

1. Attach C9 to C11.

2. Attach C1 to C9.

3. Attach B11 to C9.

4. Attach B12 to B11.

RIGHT ARM

1. Attach C9 to C11.

2. Attach C1 to C9.

3. Attach B21 to C9.

4. Attach B22 to B21.

1. Attach A7 to A6.

2. Attach A6 to A5.

3. Attach E17 to PC1.

4. Attach F16 to E17.

5. Attach E16 to F16.

1. Attach A4 to A6.

2. Attach E17 to PC1.

3. Attach F26 to E17.

4. Attach E16 to F26.

1. Attach B16 to A6.

2. Attach C16 to C17.

1. Attach B26 to A6.

2. Attach C17 to C14.

1. Attach E14 to the torso.

2. Attach C4 to PC1.

3. Attach C3 to PC1.

4. Turn the part (向きをかえます).

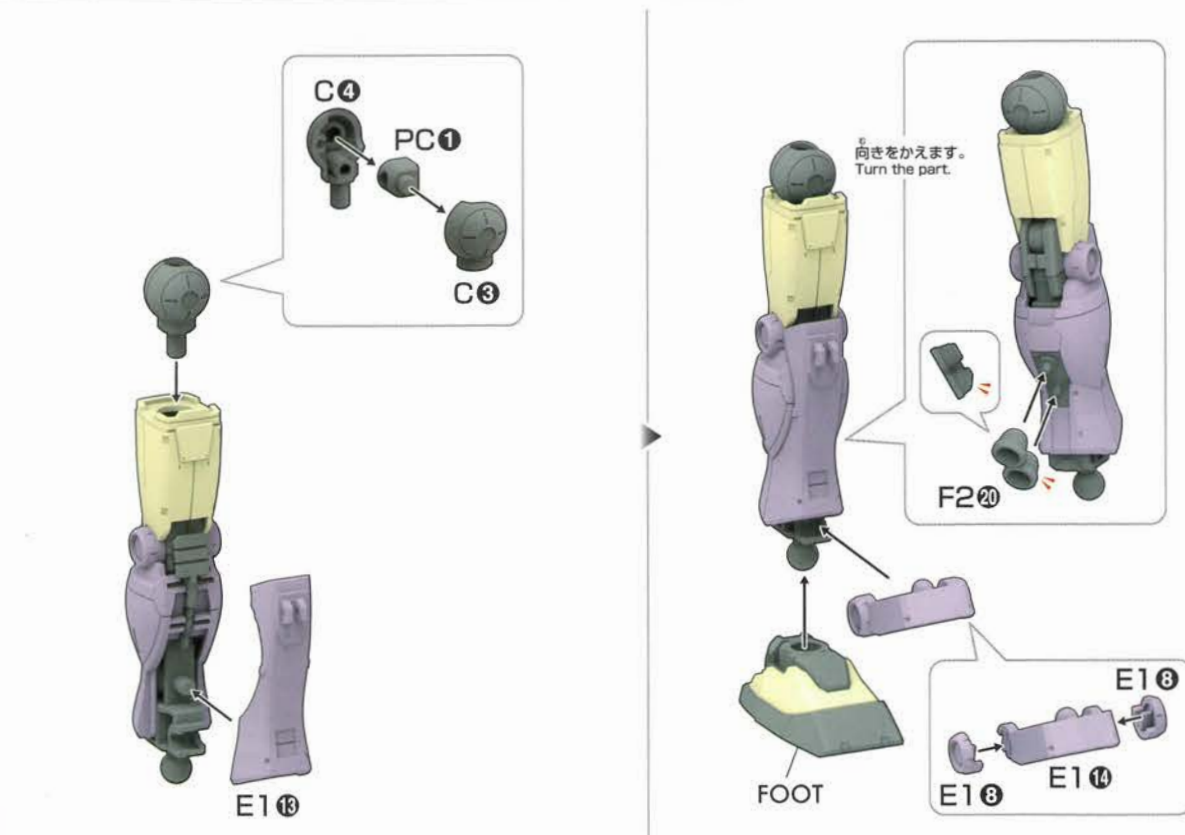
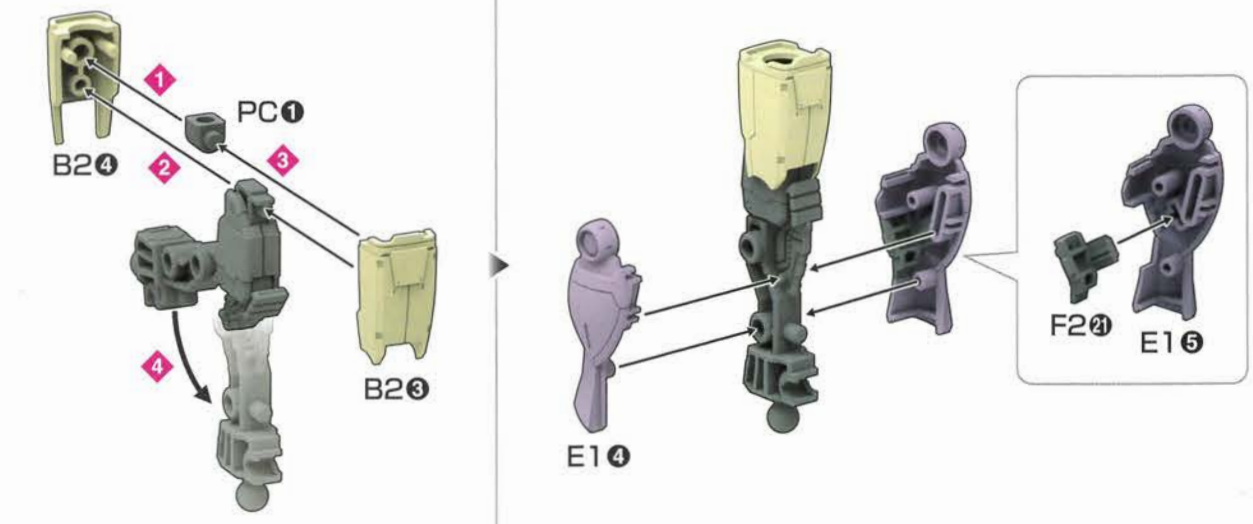
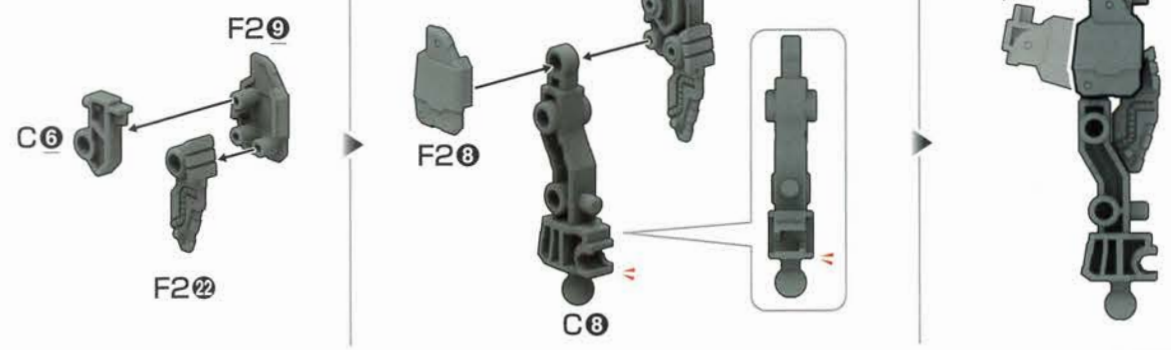
5. Attach F120 to the torso.

6. Attach E18 to E14.

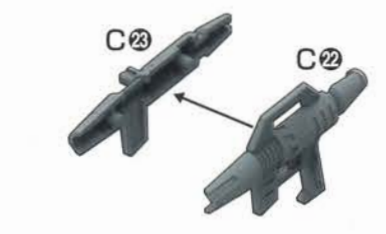
7. Attach E18 to E14.

8. Attach FOOT to E18.

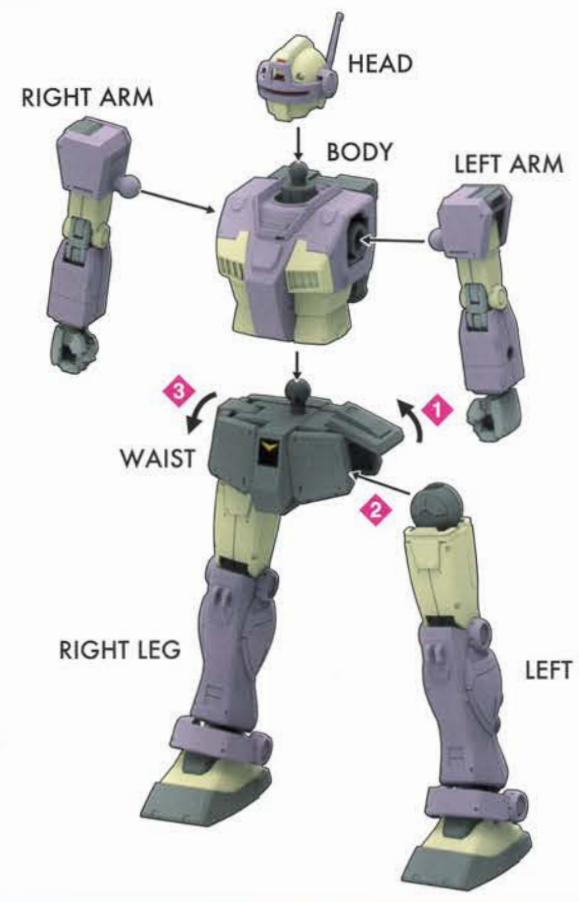
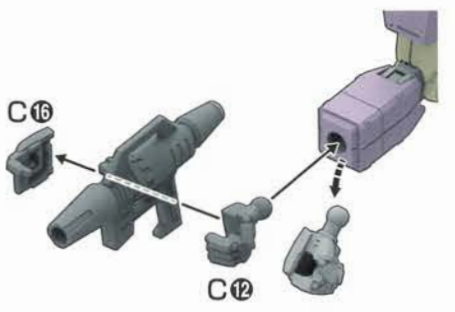
RIGHT LEG



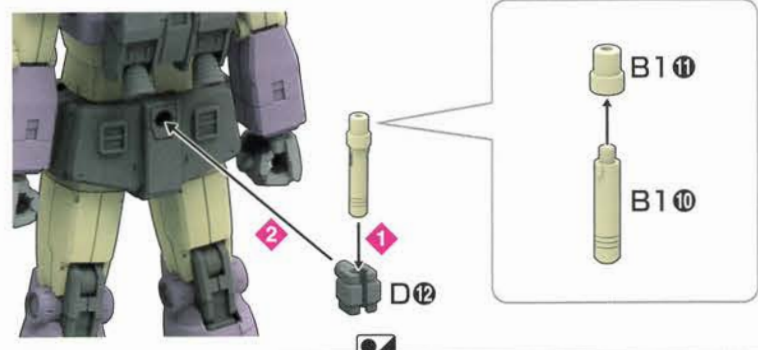
BEAM SPRAY GUN



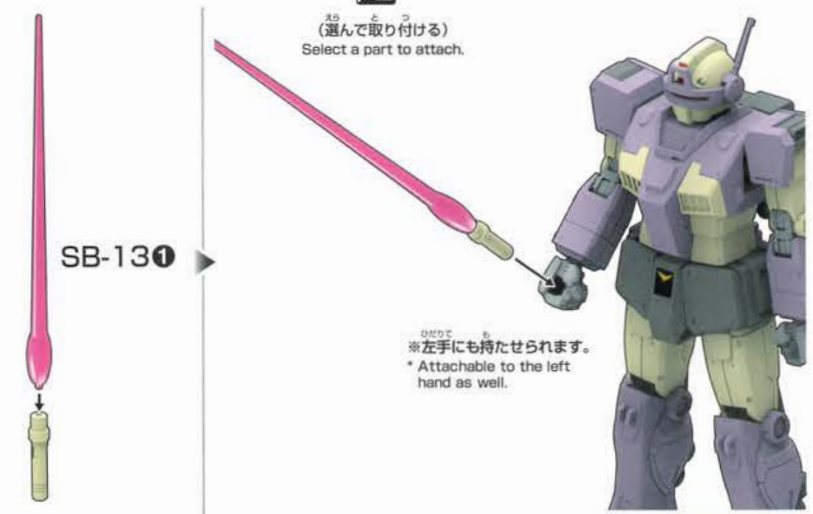
てくび はずす
 ※手首は外しておきます。
 * Remove the wrist part.



BEAM SABER



(選んで取り付ける)
 Select a part to attach.



※バンダイプラモデルアクションベース5 (別売り) 差し込み用ACB-5 に対応しています。
 *Compatible with ACB-5 connector for the ACTION BASE 5 (sold separately).

※バンダイプラモデルアクションベース2 (別売り) 差し込み用 (丸型) BA4-A に対応しています。
 *Compatible with BA4-A (round) connector for the ACTION BASE 2 (sold separately).